

信用等级通知书

东方金诚债评字【2026】0166号

南方泵业股份有限公司：

东方金诚国际信用评估有限公司信用评级委员会通过对贵公司及拟发行的“南方泵业股份有限公司2026年面向专业投资者公开发行低碳转型挂钩科技创新公司债券”信用状况进行综合分析和评估，评定贵公司主体信用等级为AA+，评级展望为稳定，本期债券信用等级为AA+_{stt}。

东方金诚国际信用评估有限公司

信评委主任

程嘉岩

二〇二六年五月九日

信用评级报告声明

为正确理解和使用东方金诚国际信用评级有限公司（以下简称“东方金诚”）出具的信用评级报告（以下简称“本报告”），兹声明如下：

1. 本次评级为委托评级。东方金诚及本次评级人员与委托方、受评对象不存在任何影响本次评级行为独立性的关联关系，并依据相关法律法规、监管规定、公司评级流程及评级标准做出独立判断，未受任何机构或个人的干预和影响。
2. 本报告所引用资料及外部专业意见的合法性、真实性、准确性、完整性由资料及外部专业意见的提供方和/或发布方负责，东方金诚引用资料及外部专业意见不应视为东方金诚对该资料及外部专业意见合法性、真实性、准确性及完整性做出了任何形式的保证，也不承担该资料及外部专业意见导致的任何责任。
3. 本报告所含评级结论及相关分析为东方金诚基于相关信息和资料对受评对象信用状况所发表的预测性观点，而非对受评对象的事实陈述或鉴证意见。鉴于信用评级工作特性及受客观条件影响，本报告在资料信息获取、评级方法与模型、未来事项预测评估等方面存在一定局限性。
4. 本报告所含评级结论及相关分析仅为东方金诚对受评对象信用状况的个体意见，不构成任何投资或财务建议，并且不应当被视为购买、出售或持有任何金融产品的推荐意见或保证。东方金诚不对任何机构或个人因使用本报告及评级结果而导致的任何损失负责，亦不对评级委托方、受评对象使用本报告或将本报告提供给第三方所产生的任何后果承担责任。
5. 本次债项评级结果原则上自本报告出具之日起在债项剩余存续期内有效，东方金诚有权另行发布跟踪评级结果或评级结果变更公告（调整、撤销、终止等）。
6. 本次信用评级结果仅适用于本次（期）债券，未经东方金诚书面同意，本报告及评级观点和评级结论不得用于其他债券的发行等证券业务活动。东方金诚对本报告未经授权使用、超越授权使用和不当使用行为所造成的一切后果均不承担任何责任并保留追偿权利。
7. 本报告知识产权归东方金诚所有。未经东方金诚书面授权，严禁以任何形式/方式复制、转载、出售、发布或将本报告任何内容存储在数据库或检索系统中。
8. 任何机构或个人使用本报告均视为已经充分阅读、理解并同意本声明所列全部条款。

东方金诚国际信用评级有限公司
2026年5月9日



南方泵业股份有限公司2026年面向专业投资者公开发行低碳转型 挂钩科技创新公司债券

主体信用等级 ¹	评级展望	本期债券信用等级	评级日期	评级组长	小组成员
AA+	稳定	AA ⁺ _{stt}	2026/5/9	宋馨	蒋林益
主体概况		评级模型			
南方泵业股份有限公司（以下简称“南方泵业”或“公司”）主要从事水泵的研发、生产及销售和环境治理两大类业务。控股股东为无锡市市政公用产业集团有限公司（以下简称“无锡市政”），实际控制人为无锡市人民政府国有资产监督管理委员会（以下简称“无锡市国资委”）。		一级指标	二级指标	权重(%)	得分
		企业规模	营业总收入	20.00	12.44
本期债券概况		市场竞争力	产品结构 and 多元化	8.00	6.40
			品牌知名度和市场地位	8.00	6.40
注册金额：不超过 10.00 亿元 本次发行金额：不超过 10.00 亿元 发行期限：不超过 10 年 还本付息方式：每年付息一次，到期一次还本，最后一期利息随本金兑付一起支付		盈利能力和运营效率	研发投入比	6.00	5.21
			毛利率	10.00	9.84
募集资金用途：扣除发行费用后，拟用于偿还有息债务、固定资产投资、补充流动资金、股权投资等法律法规允许的目的		债务负担和保障程度	总资产收益率	10.00	6.27
			销售债权周转次数	8.00	5.70
调整因素		个体信用状况	资产负债率	10.00	7.11
			全部债务/EBITDA	5.00	3.64
外部支持		评级模型结果	经营现金流流动负债比	10.00	7.55
			EBITDA 利息倍数	5.00	3.40
			调整因素	无	
			个体信用状况	aa	
			外部支持	+1	
			评级模型结果	AA+	

注：最终评级结果由信评委参考评级模型输出结果通过投票评定，可能与评级模型输出结果存在差异。

评级观点

公司主营水泵生产、销售和环境治理两大类业务，是国内不锈钢多级离心泵主要生产企业，近年公司强化直销渠道，围绕储能、液冷、市政水利、高效机房等重点领域发布行业解决方案，加大海外市场拓展力度，通用设备制造（泵业）业务盈利状况总体较好。但同时，行业竞争导致公司部分水泵产品销售价格下降，公司水泵产品海外销售占比较高，面临一定地缘政治及汇率波动风险；公司资产中应收账款、合同资产等对资金形成占用，环境治理业务相关应收款项存在款项回收及减值风险；截至 2025 年末，公司在建项目未来投资规模较大，面临一定资本支出压力。

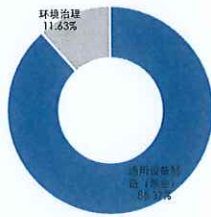
外部支持方面，公司控股股东无锡市政是无锡市公用事业、市政基础设施的主要投资、经营主体，具备很强区域竞争优势；未来，无锡市政将立足“新型城市基础设施投资、建设、运营综合服务商与运营商”这一发展定位，推动水务、工程、智能制造、能源（新能源）、环保环境板块发展；公司作为无锡市政智能制造板块的运营主体，近年持续获得无锡市政在业务发展、融资担保等方面较强支持，预计未来控股股东对公司的支持意愿较强。

综合分析，公司偿还债务的能力很强，违约风险很小，本期债券到期不能偿还的风险很低。

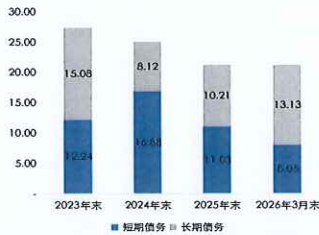
¹ 该主体信用等级及评级展望在 2027 年 5 月 8 日内有效，期间如有评级调整则以最新调整为准。

主要指标及依据

2025 年收入构成



全部债务情况 (亿元)



主要数据和指标

项目	2023 年	2024 年	2025 年	2026 年 3 月
资产总额 (亿元)	80.79	82.36	83.66	82.23
所有者权益 (亿元)	25.53	28.30	32.21	32.49
全部债务 (亿元)	27.32	25.00	21.24	21.17
营业收入 (亿元)	54.33	50.54	52.75	11.33
利润总额 (亿元)	3.13	3.20	3.26	1.01
经营性净现金流 (亿元)	7.20	7.14	6.40	-1.38
营业利润率 (%)	36.81	32.86	32.04	30.87
资产负债率 (%)	68.40	65.64	61.50	60.49
流动比率 (%)	134.02	120.60	138.20	153.03
全部债务/EBITDA (倍)	4.28	4.11	3.57	-
EBITDA 利息倍数 (倍)	5.32	6.02	9.11	-

注：表中数据来源于公司 2023 年~2025 年的审计报告及 2026 年 1~3 月未经审计的合并财务报表。

优势

- 公司是国内不锈钢多级离心泵主要生产企业，产品系列丰富，应用领域广泛，核心产品“冲压焊接多级离心泵”为第六批国家级制造业单项冠军产品，在细分领域具有较强竞争优势；
- 公司持续进行研发创新，推进家用永磁变频泵、端吸泵、中开泵、CDM 系列产品的拓展开发，布局液冷散热赛道，截至 2025 年末，形成 87 项发明专利，为公司未来发展提供技术支撑；
- 公司构建了辐射全国的直营服务网点，围绕储能、液冷、市政水利、高效机房等重点领域发布行业解决方案，并加大海外市场拓展力度，带动水泵产品销量增长，通用设备制造（泵业）业务盈利状况总体较好；
- 公司控股股东无锡市政是无锡市公用事业、市政基础设施的主要投资经营主体，具备很强区域竞争优势，公司作为无锡市政智能制造板块运营主体，预计在业务发展、融资担保等方面能够持续获得无锡市政较强支持。

关注

- 近年行业竞争导致公司部分水泵产品销售价格下降，且公司水泵产品海外销售占比较高，面临一定地缘政治及汇率波动风险；
- 公司资产中应收账款、合同资产等占比较高，对资金形成占用，环境治理业务相关应收款项账龄较长，坏账准备计提比例较高，存在款项回收及减值风险；
- 截至 2025 年末，公司在建项目未来投资规模较大，面临一定资本支出压力。

评级展望

公司评级展望为稳定。未来新基建、新能源等领域需求增长有望带动水泵需求稳定增长，同时公司持续进行研发投入，预计公司市场竞争力将保持稳定。

评级方法及模型

《重型装备制造企业信用评级方法及模型》(RTFC007202504)

历史评级信息 (无)

主体信用等级	债项信用等级	评级时间	项目组	评级方法及模型	评级报告
AA+/稳定	AAA _{ii}	2026/1/16	宋馨、蒋林益	《重型装备制造企业信用评级方法及模型》(RTFC007202504)	阅读原文
AA+/稳定	-	2025/10/27	宋馨、蒋林益	《重型装备制造企业信用评级方法及模型》(RTFC007202504)	-

注：自 2025 年 10 月 27 日以来，南方泵业主体信用等级未发生变化，均为 AA+/稳定。

主体概况

公司主要从事水泵的研发、生产及销售和环境治理两大类业务，控股股东为无锡市政，实际控制人为无锡市国资委

南方泵业股份有限公司（以下简称“南方泵业”或“公司”）主要从事水泵的研发、生产及销售和环境治理两大类业务。无锡市市政公用产业集团有限公司（以下简称“无锡市政”）为公司控股股东，无锡市人民政府国有资产监督管理委员会（以下简称“无锡市国资委”）为公司实际控制人。

公司前身为基于余杭县计划经济委员会相关批复、由余杭县东塘电镀五金厂²于1991年8月设立的集体所有制社会福利企业杭州南方特种泵厂（以下简称“南方泵厂”），初始注册资金人民币150万元。2010年12月，公司在深圳证券交易所创业板上市，证券简称为“南方泵业”（股票代码：300145.SZ）。2016年4月，公司更名为南方中金环境股份有限公司，证券简称变更为“中金环境”。2018年12月，原控股股东及实际控制人沈金浩将其持有的公司6.65%的股权转让给无锡市政，转让价格4.42元/股，交易作价5.65亿元；并将其持有的公司12.13%股权的表决权委托给无锡市政行使，同时沈金浩及其一致行动人沈洁泳将合计持有的公司10%的股权与无锡市政形成一致行动安排；交易完成后，无锡市政持有公司6.65%的股权，拥有表决权比例18.78%，一致行动合计表决权比例28.78%，公司控股股东变更为无锡市政，实际控制人变更为无锡市国资委。2025年5月，为聚焦制造业主业，减少管理层级、提升管理效率，公司吸收合并原全资子公司南方泵业股份有限公司，同时公司名称变更为“南方泵业股份有限公司”，证券简称变更为“南方泵业”。2025年12月17日，沈金浩将持有的公司无限售条件流通股96237102股协议转让给无锡市政，本次股权转让后，无锡市政直接持有公司510876493股股份，占上市公司总股本的26.60%。无锡市政通过直接持股以及一致行动人合计控制上市公司31.60%股份。截至2026年3月末，公司注册资本19.20亿元，实收资本19.20亿元，无锡市政持有公司26.60%股权，无锡市政及其一致行动人沈金浩、沈洁泳合计持有公司31.60%的股权，公司控股股东为无锡市政，无锡市国资委持有无锡市政100%股权，为公司实际控制人。

公司是国内不锈钢多级离心泵主要生产企业，集设计、研发、生产、销售为一体，产品种类丰富，广泛应用于管道增压、工业用水、楼宇供水、暖通系统、消防系统、净水处理、医药及电子清洗等诸多领域，并能为客户提供定制化节能泵及解决方案，核心产品“冲压焊接多级离心泵”为国家级制造业单项冠军产品，近年在新产品种类扩充、产品品质提升、前沿技术储备等方向持续投入，并构建了辐射全国的直营服务网点。公司环境治理业务包括废弃资源综合利用、勘察设计、环保咨询与工程、环保运营几大业务，具备较为完整的产业链，近年收入较稳定，整体来看，公司具有较强细分领域竞争力。

截至2026年3月末，公司资产总额为82.23亿元，所有者权益为32.49亿元，资产负债

² 1993年1月更名为杭州科力实业公司。

率为 60.49%。2025 年及 2026 年 1~3 月，公司分别实现营业收入 52.75 亿元和 11.33 亿元，分别实现利润总额 3.26 亿元和 1.01 亿元。

债项概况及募集资金用途

主要条款

公司拟向深圳证券交易所申请注册发行不超过 10.00 亿元的“南方泵业股份有限公司 2026 年度面向专业投资者公开发行低碳转型挂钩科技创新公司债券”（以下简称“本期债券”），发行期限不超过 10 年。本期债券面值 100 元，按面值平价发行，发行利率采用固定利率计息，单利按年计息，不计复利，每年付息一次，最后一期利息随本金兑付一起支付。

本次债券无担保。

募集资金用途

本期债券募集资金扣除发行费用后，拟用于偿还有息债务、固定资产投资、补充流动资金、股权出资等法律法规允许的用途。

宏观经济和政策环境

受出口高增、投资止跌回升带动，一季度经济增长动能增强，物价水平偏低局面也在改善。2026 年一季度 GDP 同比增长 5.0%，增速较上季度回升 0.5 个百分点。主要原因是在外需偏强，以及国内制造业转型升级效应显现，推动芯片、新能源汽车等高新技术产品出口高增带动下，当季出口增速明显加快，以美元计价同比增长 14.7%，显著高于去年四季度的 3.8%。这是一季度工业生产同比增长 6.1%，增速比上季度加快 1.1 个百分点的主要原因。另外，一季度在基建投资快速增长带动下，固定资产投资同比增长 1.7%，扭转了去年四季度较大幅度负增长的态势，也对一季度 GDP 增速加快起到了一定推动作用。最后，在反内卷及外部输入性通胀综合作用下，一季度物价水平偏低状况也有明显改善，衡量宏观经济整体物价水平的 GDP 平减指数同比降幅由去年四季度的-0.65%收窄至-0.06%，二季度将会转正。需要强调的是，一季度高技术制造业增加值同比增长 12.5%，比去年全年增速加快 3.1 个百分点，明显领先整体工业生产增速，显示新质生产力领域快速发展对经济增长的拉动力在进一步增强。

值得注意的是，一季度在出口大幅提速的同时，宏观经济呈现一定程度的“外强内弱”特征，国内投资、消费增速仍然偏低。背后是房地产市场继续处于调整状态，有效需求不足的局面有待进一步破解。展望二季度，GDP 增速有望达到 4.8%左右，较一季度会略有放缓，主要原因是受中东地区地缘政治冲突拖累全球经济，以及去年同期基数偏高等影响，二季度出口增速有可能下行。总体上看，未来一段时间宏观经济运行将以稳为主，投资还有提速空间，居民消费会温和增长，房地产市场调整幅度有望收敛。

短期内宏观政策将继续处于观察期，降息降准会进一步后移，下半年财政政策有加码空间

短期来看，外部地缘政治冲突对国内物价的推升效应已经显现，对经济增长动能的扰动还要进一步观察。在物价水平上升、出口保持较快增长的预期下，二季度宏观政策还将保持较强定力。其中，降息降准会进一步后移，央行将主要通过结构性政策工具，引导金融资源重点流

向科技型企业 and 中小微企业，着力推动新旧动能转换，稳定就业大局，同时坚持不搞大水漫灌。今年目标财政赤字率、新增专项债、新增超长期特别国债规模均与上年持平，同时设立 8000 亿元新型政策性金融工具。这意味着今年财政政策将主要通过准财政工具发力，重点是扩投资，促消费的重点正在从商品消费转向服务消费。我们判断，下半年财政政策有灵活加码空间。总体上看，在房地产市场处于调整状态下，宏观政策会延续支持性取向。

行业分析

公司收入及毛利润主要来自于通用设备制造（泵业）业务，属于水泵制造行业。

水泵制造行业

近年全球水泵市场规模稳定增长，我国通用泵行业处于结构性变革期，增长驱动力从传统水处理、暖通等配套市场向数据中心液冷、新能源、智慧水务等新场景转移

水泵是通过将原动机的机械能转换成流体介质的动能，实现流体介质输送或使其增压，产品广泛应用于管道增压、工业用水、楼宇供水、暖通系统、消防系统、净水处理、医药及电子清洗等领域，是下游能源、冶金及供排水等国民经济重要领域转型升级的基础性配套设备，与宏观经济环境发展及固定资产投资速度密切相关。

全球泵行业需求结构与区域发展阶段高度关联，成熟市场以欧美、日韩澳新等发达经济体为代表，市场规模大但增速相对较缓，其需求主要来自市政水务、建筑暖通、工业系统及相关存量设备更新，对产品能效、可靠性、认证体系及全生命周期成本较为关注，行业发展阶段较为成熟，行业领先企业集中度较高；新兴市场主要分布于东南亚、中东、拉美和部分经济发展基础较好的非洲国家，需求由城镇化、基础设施建设、工业发展和产业转移持续拉动，市场增速快，对水泵产品的价格与交付响应较为关注，但标准体系相对分散且不完备；潜力市场则多处于工业化与基础设施加速起步阶段的区域，当前水泵市场的规模有限，主要集中在民生保障及第一产业相关需求领域，且对一次性采购价格较为关注。

国内市场上，“十五五”时期是我国经济社会发展向高质量转型、产业结构深度调整的关键五年，传统增长红利见缓，新兴增长动能正在孕育。根据《中国通用机械泵行业年鉴》统计数据，2024 年国内通用机械泵行业 1700 余家规模以上工业企业实现营业收入近 2145 亿元，同比增长 7.49%。2025 年，我国通用泵行业处于结构性变革期；传统水处理、暖通等配套市场增速放缓，增长驱动力从传统领域向数据中心液冷、新能源、智慧水务等新场景转移，对产品性能、可靠性、节能性与智能化要求不断提升。

未来，以“南水北调”为代表的国家水网建设等大型水利工程，以及现有城市水利项目的翻新改造，为大型、超大型泵产品创造了持续且稳定的需求基础；“双碳”目标下的产业升级与能源结构调整，迫使钢铁、石化等高耗能企业必须对老旧、低效的水泵进行更新换代，高效水力模型因此成为市场刚需；数据中心建设的爆发式增长，AI 芯片功耗攀升推动液冷技术成为高密度算力中心唯一散热选择，据中国信息通信研究院发布《智算中心液冷产业全景研究报告（2025 年）》，预测 2024~2029 年中国智算中心液冷市场规模将从 184 亿元增至约 1300 亿元，液冷泵作为核心部件市场空间广阔，即将迎来高速增长期。

我国本土水泵生产企业集中度分散，行业竞争激烈，随着技术进步渗透与竞争加剧，具备规模、技术与资金优势的企业更具有市场竞争力

从全球市场格局来看，水泵制造业呈现明显的区域集聚特征，高端市场主要由西欧、北美和东亚的行业巨头主导，例如丹麦的格兰富 (Grundfos)、德国的 KSB、美国的赛莱默 (Xylem)、日本的荏原等企业，凭借百年技术积累、品牌溢价和全球渠道优势，长期占据高附加值领域。我国泵行业发展起步较晚，多数企业产品性能差异不大，在近年来传统市场需求放缓的情况下，竞争激烈，造成行业利润率普遍偏低，规模较大的企业有南方泵业、利欧股份、凌霄泵业等。

未来，伴随技术进步渗透与竞争加剧，具备规模、技术与资金优势的企业预计将进一步扩大市场份额，推动行业向智能化、绿色化、高端化迈进。

业务运营

经营概况

公司营业收入和毛利润主要来源于通用设备制造（泵业）业务，近年营业收入和毛利润有所波动，毛利率呈下降态势

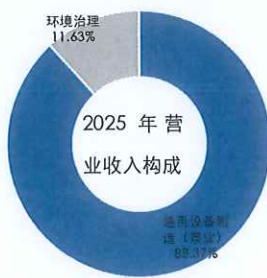
公司主要从事通用设备制造（泵业）和环境治理两大类业务，营业收入和毛利润主要来源于通用设备制造（泵业）业务。2023年~2025年，公司营业收入及毛利润有所波动，毛利率呈下降态势；其中通用设备制造（泵业）业务收入、毛利润有所波动，毛利率呈下降态势；环境治理业务收入较为稳定，毛利润及毛利率有所波动。

2026年1~3月，公司营业收入11.33亿元，同比增长7.48%；毛利润3.59亿元，同比下降6.67%；毛利率31.68%，同比下降4.80个百分点。

图表 1 公司营业收入构成及综合毛利润、毛利率情况³ (亿元、%)

类别	2023年		2024年		2025年	
	收入	占比	收入	占比	收入	占比
通用设备制造（泵业）	47.95	88.25	44.16	87.37	46.62	88.37
环境治理	6.38	11.75	6.39	12.63	6.14	11.63
合计	54.33	100.00	50.54	100.00	52.75	100.00
	毛利润	毛利率	毛利润	毛利率	毛利润	毛利率
通用设备制造（泵业）	19.06	39.74	16.34	37.01	16.47	35.32
环境治理	1.45	22.79	0.80	12.57	0.93	15.18
合计	20.51	37.75	17.15	33.92	17.40	32.98

数据来源：公司提供，东方金诚整理



通用设备制造（泵业）

公司是国内不锈钢多级离心泵主要生产企业，产品系列丰富，应用领域广泛，核心产品“冲压焊接多级离心泵”为第六批国家级制造业单项冠军产品，并构建了辐射全国的直营服务网点，具有较强细分领域竞争力

³ 因四舍五入，存在一定尾数差异，下同。

公司是国内不锈钢多级离心泵主要生产企业，集设计、研发、生产、销售为一体，拥有三十余年生产经验，主要产品包括 CDL/CDM 系列立式不锈钢多级离心泵、CHL 系列卧式不锈钢多级离心泵、TD 管道泵、NIS 端吸离心泵、成套供水设备、消防泵、污水泵、暖通泵、中开泵、计量泵、油泵、深井泵、屏蔽泵等多系列产品，产品广泛应用于管道增压、工业用水、楼宇供水、暖通系统、消防系统、净水处理、医药及电子清洗等诸多领域，并能为客户提供定制化节能泵及解决方案。

公司核心产品“冲压焊接多级离心泵”获评第六批国家级制造业单项冠军产品，产销量居于行业前列。“南方泵业”品牌在泵行业具有较高的知名度，并通过华东、华南、华西、华北四个销售大区及 20 余个分区网络，辐射全国近 400 个直营服务网点，与重点客户构建战略合作伙伴关系，具有较强细分领域竞争力。

公司持续进行研发创新，推进家用永磁变频泵、端吸泵、中开泵、CDM 系列产品的拓展开发，布局液冷散热赛道，截至 2025 年末，形成 87 项发明专利，为公司未来发展提供技术支撑

公司重视水泵制造相关研发创新，拥有泵行业国家级企业技术中心，在北美、欧洲、中国设有三大泵产品研发中心，主编、参编了多项国家标准、行业标准、团体标准等。2023 年~2025 年和 2026 年 1~3 月，公司研发费用分别为 2.65 亿元、2.46 亿元、2.44 亿元和 0.49 亿元，占营业收入比重分别为 4.88%、4.86%、4.62%和 4.30%。

公司研发投入注重新产品种类扩充、产品品质提升、前沿技术储备等方向，近年重点推进家用永磁变频泵、端吸泵、中开泵、CDM 系列产品的拓展开发，全面覆盖多场景市场需求。同时，公司依托传统不锈钢离心泵优势，紧抓液冷产业高速发展机遇，布局液冷散热赛道，已形成覆盖全系列液冷泵与 NF-CDU 冷量分配单元的完整解决方案，该方案覆盖风冷一次侧至液冷二次侧全链条，适配边缘计算、高密度算力集群、超算中心等多元场景，全面支撑液冷数据中心新建与改造。同时，公司锚定国产替代发展契机，积极向大型中开泵、特种泵领域进军。截至 2025 年末，公司及子公司共获得发明专利 87 项，相关产品、技术或子企业获省部级科技进步奖项、国家级制造业单项冠军产品，被评为“国家火炬计划重点高新技术企业”、“专精特新小巨人企业”、“国家知识产权优势企业”、“中国机械工业百强”等。

整体来看，持续研发创新有助于公司进一步开拓市场、提升市场份额以及提高市场竞争力。

公司在杭州、湖州、长沙等地拥有九个生产基地，近年产能变化不大，公司根据库存及市场情况适时调节生产，整体产能利用率有所下降

公司在杭州、湖州、长沙等地拥有九个生产基地，近年产能变化不大。公司一般采取“以销定产”和“安全库存”相结合的生产模式，即对于常用型号产品的成品和半成品设定高库存量和低库存量，若库存量接近或低于设定的低库存，生产部门自行组织生产，补充库存，库存量达到设定的高库存量水平，则暂停生产。近年立式泵系列、卧式泵系列、暖通泵系列、污水泵系列、成套供水设备产品产量有所下降，中开泵产量较为稳定。从产能利用率来看，近年公司根据库存及市场情况适时调节生产，整体产能利用率有所下降。

图表 2 近年公司主要水泵产品生产情况

		2023年	2024年	2025年	2026年1~3月
立式泵系列 (CDL、CDM)	产能 (万台/年)	43.45	43.95	43.41	11.11
	产量 (万台)	42.25	41.38	36.55	10.41
	产能利用率 (%)	97.93	94.15	84.19	93.75
卧式泵系列 (CHL、ZS)	产能 (万台/年)	31.04	32.11	34.97	8.54
	产量 (万台)	28.53	29.40	25.63	6.85
	产能利用率 (%)	91.91	91.56	73.28	80.24
暖通泵系列 (TD、NISO)	产能 (万台/年)	20.24	19.03	19.03	4.29
	产量 (万台)	18.83	18.82	18.63	3.80
	产能利用率 (%)	93.03	98.90	97.90	88.49
中开泵系列	产能 (万台/年)	0.26	0.29	0.34	0.08
	产量 (万台)	0.20	0.25	0.25	0.05
	产能利用率 (%)	76.92	86.21	72.79	68.13
污水泵系列 (WQ)	产能 (万台/年)	12.00	11.58	10.11	2.52
	产量 (万台)	11.21	8.31	7.47	1.41
	产能利用率 (%)	93.42	71.76	73.89	55.91
成套供水设备	产能 (万台/年)	0.93	0.74	0.60	0.12
	产量 (万台)	0.84	0.53	0.48	0.07
	产能利用率 (%)	90.32	71.62	80.10	59.59

资料来源：公司提供、东方金诚整理

公司构建了辐射全国的直营服务网点，围绕储能、液冷、市政水利、高效机房等重点领域发布行业解决方案，并加大海外市场拓展力度，带动水泵产品销量增长，通用设备制造（泵业）业务盈利状况总体较好，但近年行业竞争导致部分系列产品销售价格有所下降

公司水泵产品主要用于管道增压、工业用水、楼宇供水、暖通系统、消防系统、净水处理、医药及电子清洗等诸多领域。公司水泵销售采用直销模式，构建了华东、华南、华西、华北四个销售大区及 20 余个分区网络，辐射全国近 400 个直营服务网点，海外业务依托新加坡、美国、西班牙三地境外子公司构建全球化市场布局，产品覆盖 90 多个国家和地区。

公司客户分为配套类客户和终端客户，以配套类客户为主。结算方面，针对泵产品，终端客户一般分为预付款、发货款、货到验收款、安装质保金，账期 1~2 个月；配套类客户一般先支付一定比例预付款，其余发货验收后结算，账期 1~2 周；结算方式以电汇为主。成套供水设备在合同签订时一般预收部分款项，到货且验收合格后取得扣除质保金外的其余货款，质保金在质保期结束后取得，质保期通常为 2~3 年。

近年，公司强化直销渠道，成立大客户部，积极参与央企、国企、上市公司等大型客户的招投标，推行“124”服务工程⁴，通过转储仓布局（如东莞、成都等 8 个中心城市）提升客户粘性；围绕储能、液冷、市政水利、高效机房等重点领域发布行业解决方案；推动产品高端化、

⁴ 1 小时技术支持、2 小时到达现场、4 小时解决问题。

智能化、节能化，依托消防泵和消防柴油机 FM、UL 双认证优势加速全球高端消防泵市场的渗透。此外，公司持续进行海外业务拓展，重点布局“一带一路”沿线国家，在东南亚、俄罗斯等地区份额增长迅速，2023 年~2025 年，国外销售额分别为 7.57 亿元、8.69 亿元和 9.18 亿元，占当年通用设备制造（泵业）收入的比重分别为 15.78%、19.68%和 17.41%，海外销售占比较高，需关注地缘政治、汇率波动风险。

2023 年~2025 年，公司水泵产品总销量持续增长，其中立式泵系列产品、卧式泵系列产品、中开泵系列产品销量持续增长，暖通泵系列产品销量稳定，污水泵系列产品销量有所下降，成套供水设备销量有所波动。销售均价方面，近年污水泵系列产品销售均价逐年增长，成套供水设备具有较强定制属性，不同产品类型价格差异较大，近年销售均价波动较大；受市场竞争影响，其余系列产品销售均价呈下降态势。

2023 年~2025 年，公司通用设备制造（泵业）业务收入分别为 47.95 亿元、44.16 亿元和 46.62 亿元，毛利润分别为 19.06 亿元、16.34 亿元和 16.47 亿元，毛利率分别为 39.74%、37.01%和 35.32%，受产品价格下降影响，毛利率有所下降。预计 2026 年全年，随着产品、客户结构调整持续推进，全年收入、盈利将同比增长。

图表 3 近年公司水泵销售情况

	2023 年	2024 年	2025 年	2026 年 1~3 月	
立式泵系列 (CDL、销量 (万台)	42.38	42.87	45.17	9.17	
CDM)	产销率 (%)	99.60	103.60	123.60	88.10
卧式泵系列 (CHL、销量 (万台)	28.64	28.78	28.91	6.57	
ZS)	产销率 (%)	100.39	97.89	112.80	95.89
暖通泵系列 (TD、销量 (万台)	18.79	18.44	18.72	3.26	
NISO)	产销率 (%)	99.79	97.98	100.50	85.81
中开泵系列	销量 (万台)	0.19	0.21	0.26	0.05
	产销率 (%)	95.00	84.00	103.32	94.13
污水泵系列 (WQ)	销量 (万台)	11.12	10.37	9.23	1.95
	产销率 (%)	99.20	124.79	123.54	138.09
成套供水设备	销量 (万台)	0.80	1.30	1.15	0.19
	产销率 (%)	95.24	245.28 ⁵	240.57	275.57

资料来源：公司提供、东方金城整理

近年公司通用设备制造（泵业）业务客户较分散，其中前五大客户有所变动，2023 年~2025 年，前五大客户占销售额比重为 6.10%、6.57%和 5.74%。

⁵ 2024 年、2025 年及 2026 年 1~3 月成套供水设备产销率高系销量中包含部分外购泵所致。

图表 4 2025 年通用设备制造（泵业）业务前五大客户情况（亿元、%）

序号	客户名称	销售额	占比
1	客户一	1.23	2.64
2	客户二	0.48	1.02
3	客户三	0.41	0.88
4	客户四	0.29	0.61
5	客户五	0.28	0.59
合计		2.68	5.74

资料来源：公司提供、东方金诚整理

公司主要对外采购电机、不锈钢板材等，近年电机平均采购价格呈下降态势，采购集中度较高，对江潮电机存在一定依赖

原材料方面，水力部件等关键结构部件由公司自主开发制造，主要对外采购电机、不锈钢板材、机械密封及滑动轴承等。

公司一般采取“先货后款”或“现款现货”采购模式，先货后款模式下一般当月入库产品在下月上旬进行结算，主要以电汇结算。不锈钢板材方面，公司主要向临近生产基地的钢材贸易商采购，价格随行就市，以现款现货为主。2023 年~2025 年，电机平均采购价格呈下降态势，不锈钢板材、机械密封及滑动轴承平均采购价格有所波动。

图表 5 近年公司通用设备制造（泵业）业务采购金额情况（亿元）

项目	2023 年	2024 年	2025 年	2026 年 1~3 月
电机	10.72	10.60	10.68	2.37
不锈钢材料	1.42	1.45	1.31	0.32
（1）不锈钢板材	0.69	0.63	0.45	0.13
（2）不锈钢棒材	0.17	0.19	0.14	0.04
（3）其他不锈钢	0.56	0.63	0.72	0.15
机械密封及滑动轴承	0.77	0.79	0.53	0.24
合计	12.91	12.85	12.52	2.93

资料来源：公司提供，东方金诚整理

2023 年~2025 年，公司水泵制造业务前五大供应商采购金额占比分别为 32.93%、33.85% 和 32.59%，采购集中度较高，电机主要向江潮电机科技股份有限公司⁶（以下简称“江潮电机”）采购。

⁶ 江潮电机成立于 1980 年，是国内较早研发和生产电动机的专业厂家之一，产品广泛应用于水泵、减速机、空压机、风机、机械、工程机械等行业。截至 2026 年 3 月末，公司持有江潮电机 4.82% 股权。

图表 6 2025 年通用设备制造（泵业）业务前五大供应商情况（亿元、%）

序号	供应商名称	采购额	占总采购比例
1	供应商一	6.59	24.73
2	供应商二	0.67	2.51
3	供应商三	0.55	2.06
4	供应商四	0.49	1.84
5	供应商五	0.39	1.45
合计		8.69	32.59

资料来源：公司提供、东方金诚整理

公司围绕水泵及核心配套零部件进行生产基地建设，有助于生产能力、产品性能和质量提升，但在建项目未来投资规模较大，公司面临一定资本支出压力

截至 2025 年末，公司主要在建项目为年产 1600 万件高效节能泵核心配套零部件智能制造项目、泵产品智能制造产业基地建设项目，项目总投资额 15.22 亿元，截至 2025 年末，已投资 9.87 亿元，未来仍需投资 5.35 亿元。

公司年产 1600 万件高效节能泵核心配套零部件智能制造项目将在浙江省杭州市钱江经济开发区新建建筑面积为 11.15 万平方米的核心零件的冲压和焊接工厂，将新建导叶焊接线、叶轮焊接线、导叶激光线、叶轮激光线、机器人冲压连线、级进模冲压线、导流壳体线、数控车床等生产、检测设备及新建公用配套设施等。泵产品智能制造产业基地建设项目拟在浙江省湖州市莫干山高新区新建 34.76 万平方米的生产厂房和配套辅助设施，组建轻型多级离心泵生产线，包括智能化制造过程、智能在线检测系统、自动化物流系统、信息化系统等，实现高效智能制造，以满足年产多级离心泵 70 万台需求。截至 2025 年末，公司无拟建项目。

整体来看，在建项目有助于公司生产能力、产品性能和质量提升，但在建项目未来投资规模较大，公司面临一定资本支出压力。

图表 7 截至 2025 年末重要在建项目情况（亿元）

项目名称	总投资	已投资 ⁷	仍需投资
年产 1600 万件高效节能泵核心配套零部件智能制造项目	4.25	2.88	1.37
泵产品智能制造产业基地建设项目	10.97	6.99	3.98
合计	15.22	9.87	5.35

资料来源：公司提供、东方金诚整理

环境治理

公司环境治理业务产业链较为完整，近年收入较稳定，毛利润及毛利率波动较大

公司环境治理业务包括废弃资源综合利用、勘察设计、环保咨询与工程、环保运营几大业务，具备较为完整的产业链。

⁷ 统计口径较上次有差异。

废弃资源综合利用、勘察设计、环保咨询与工程几大业务运营主体系从外部收购，环保运营业务系公司自行投资。2015年12月及2016年4月，公司合计出资11.44亿元收购北京中咨华宇环保技术有限公司（简称“中咨华宇”）100%股权，后陆续收购多家子公司，成为勘察设计、环保咨询与工程运营主体。公司于2017年12月合计出资18.50亿元收购浙江金泰莱环保科技有限公司（以下简称“金泰莱”）全部股权⁸，并于2018年将金泰莱纳入合并范围，金泰莱主营废弃资源综合利用业务。

近年环境治理业务收入较稳定，毛利润及毛利率波动较大。

图表8 近年环境治理业务收入、盈利情况（亿元、%）

		2023年	2024年	2025年
废弃资源综合利用	收入	1.32	2.08	2.01
	毛利润	-0.33	-0.35	-0.38
	毛利率	-25.41	-17.04	-19.06
勘察设计	收入	3.45	2.01	2.30
	毛利润	1.65	1.01	1.13
	毛利率	47.67	50.22	48.95
环保咨询与工程	收入	1.08	1.69	1.28
	毛利润	0.15	0.11	0.08
	毛利率	13.65	6.69	6.57
环保运营	收入	0.53	0.61	0.55
	毛利润	-0.004	0.03	0.10
	毛利率	-0.67	5.34	18.86
合计	收入	6.38	6.39	6.14
	毛利润	1.45	0.80	0.93
	毛利率	22.79	12.57	15.18

资料来源：公司提供，东方金诚整理

（1）废弃资源综合利用

公司废弃资源综合利用业务可处置废物种类较为齐全，但受市场竞争加剧、处置成本增加、产能利用率不高等原因影响，毛利润持续亏损

废弃资源综合利用业务主要由子公司金泰莱负责运营，截至2025年末，金泰莱总资产4.26亿元，净资产2.78亿元，2025年实现营业收入2.01亿元，净利润-1.04亿元。

公司废弃资源综合利用业务主要产品及服务包括危险废物处置服务和再生资源回收利用产品销售，同时拓展贵金属资源化利用业务，已取得《浙江省危险废物经营许可证》，年综合处置能力约17.4万吨，处置范围包括废包装物、废酸、废碱、废催化剂、含有机硅废渣、含铜镍废物、表面处理废物、含油废物等19个大类218个小类危险废物。2023年~2025年，公司危

⁸ 该项收购形成商誉原值14.67亿元，2020年和2021年分别计提减值准备9.97亿元和4.70亿元，截至2025年末，已无商誉。

废处置量分别为 7.22 万吨、8.52 万吨和 8.78 万吨，产能利用率较低。

2023 年~2025 年，公司废弃资源综合利用收入有所波动，受市场竞争加剧、处置成本增加、产能利用率不高等原因影响，毛利润持续亏损。

(2) 勘察设计

公司勘察设计资质较为齐全，近年受项目承揽波动影响，收入、毛利润和毛利率有所波动。公司勘察设计业务聚焦水利工程、市政基建、建筑工程三大领域，能够提供从规划咨询到施工图设计的全流程服务，拥有水利工程、建筑工程、市政工程等设计甲级、乙级资质，可为水利工程、市政工程、建筑工程、风景园林工程、环境生态修复工程、水污染治理工程等基础建设项目提供勘察设计服务。勘察设计业务一般按照时段法确认收入，采用里程碑法确定履约进度。项目回款一般跟项目阶段相对应，不同项目回款约定存在差异。近年受项目承揽波动影响，勘察设计业务收入、毛利润和毛利率有所波动。

(3) 环保咨询与工程

公司可为环保项目建设提供全周期的咨询服务，近年公司环保咨询与工程业务收入有所波动，受外部环境的影响，毛利润与毛利率呈下降态势，且回款偏慢，存在一定资金占用。

环保咨询业务主要由中咨华宇及其下属安徽通济环保科技有限公司、北京中咨华帆工程咨询有限公司等开展。公司可为环保项目建设提供全周期的咨询服务，包括环评项目、规划环境影响评价、水保监理监测、水土保持方案、区域环境影响跟踪评价、社会稳定评估、环境影响后评价、环境污染治理及运营、排污许可等。环保咨询项目报价参考环保部相关计价文件，并结合市场环境而有所浮动，一般在出具项目报批版报告书（表）时一次性确认收入。

环保工程业务主要由子公司河北磊源建筑工程有限公司等负责运营，收入来源于生态综合治理、污水处理、垃圾处理、园林景观绿化等项目的工程施工，业务模式为 EPC 模式，公司一般在前期先收取 20%~30%预收款，施工期间按项目进度结算收入，项目完工后付至 90%，项目结算后付至 97%，留 3%质保金，质保期 1 年。截至 2025 年末，公司已完工未回款以及在建设期工程项目 10 个，有清河县花海水城设计施工项目、安徽省利辛县生物天然气项目 EPC 总承包其他工程施工等，合同总金额 7.04 亿元，预计总投资 5.93 亿元，已投资 5.23 亿元，累计已确认收入 4.84 亿元，累计已确认成本 4.46 亿元，已回款 3.64 亿元。整体来看，公司环保资源与工程业务回款偏慢，存在一定资金占用。

近年公司环保咨询与工程业务收入有所波动，受外部环境的影响，毛利润与毛利率呈下降态势。

(4) 环保运营

公司环保运营类项目投资规模大，近年业绩有所改善，但部分项目账面价值高，若后续回款情况不及预期，相关资产或面临一定减值风险。

环保运营业务主要是环保类 PPP 项目和非 PPP 项目的投资、建设运营。

公司环保运营项目均于无锡市政收购前开始投资、建设，截至 2025 年末，公司参与的环保运营项目 10 个，其中非 PPP 项目 6 个，PPP 项目 4 个，总投资 29.21 亿元。由于外部环境变

化未正常运营、产能利用率不足等原因，6个已处置或终止回购，4个处于运营期，已处置、已终止项目投资11.73亿元；在运营项目投资17.48亿元，已回笼资金4.08亿元。

截至2025年末，公司在运营项目中，陆良项目因当地市场无序竞争等现象较普遍，实际处理量远小于规划处理量，后续处理情况有待观察；大丰项目未来供水量、供水价格、提标水保底水费的取得等方面存在一定不确定性；清河县清水河区域生态综合治理工程PPP项目、沙河市故河道改造提升工程PPP项目投入规模较大，目前账面价值较高，若后续回款情况不及预期，相关资产或面临一定减值风险。

图表9 截至2025年末公司环保运营业务主要在运营项目情况（亿元）

项目名称	运营模式	投资金额	已回笼资金	运营期限
陆良县废弃菜叶无害化处理项目	BOT	2.59	2.06	长期（特许经营权30年）
大丰市大丰港工业区供水项目	BOT	4.25	0.74	25年
清河县清水河区域生态综合治理工程PPP项目	PPP	8.57	1.20	13年
沙河市故河道改造提升工程PPP项目	PPP	2.08	0.07	13年
总计	-	17.48	4.08	-

资料来源：公司提供，东方金城整理

近年环保运营业务收入有所波动，毛利润及毛利率有所改善。整体来看，公司陆良县废弃菜叶无害化处理项目、大丰市大丰港工业区供水项目所涉及固定资产已大部分计提减值，但目前项目净利润仍为亏损状态；清河和沙河PPP项目后续回款情况仍有待观察。

公司治理与发展战略

公司根据《公司法》建立了较为完善的法人治理结构，内部管理能够满足公司经营需要

公司根据《公司法》规定制定了《公司章程》，设置了较为完善的法人治理结构。公司设置股东会，为公司权力机构。公司设董事会，对股东会负责；董事会成员为9人，其中独立董事3名。根据公司章程，公司董事会设置审计委员会，行使《公司法》规定的监事会的职权。公司设总经理1名，由董事会聘任或解聘，设董事会秘书1名，财务负责人1名，副总经理4名，由董事会聘任或解聘。

公司下设廉政监察部、财务部、战略投资部、人力资源部等职能部门及智造事业部、咨询事业部等业务部门，各部门职责分工明确，能够满足公司经营需要。

未来，公司将在研发、制造及销售领域发力，做大做强泵业业务，并持续优化环境治理类业务布局

未来，公司将聚焦制造业（泵业）做大做强，逐步优化环保类业务布局。

泵业发展方面，加大泵行业细分领域的产品研发力度，敢于大胆创新、注重系统集成，向市场推出高质量泵产品及系统解决方案；在市场拓展方面，继续深耕国内泵产品细分应用场景，抢抓新能源、数据中心、战略性客户等增量市场机遇，全面推进海外重点市场布局，紧跟国家“一带一路”倡议，加大对海外市场的投入和支持，扩大公司在全球泵行业的影响力和竞争力；在内部管理方面，继续推进精益化管理，优化资源配置，提升内部运营管理效率，防范各类经

营风险。

环境治理类业务方面，聚焦资产质量提升和经营业绩改善，持续优化业务布局，积极通过多种方式推动环保类业务“瘦身健体”，努力实现相关亏损业务亏损幅度逐步收窄或扭亏为盈。

在生产过程中，公司制造业板块通过建造智能工厂、对设备进行技术改造，提升生产过程中全厂能源利用效率；危废处理板块通过湿法提取、危废焚烧、尾渣焚烧、无害化利用等工艺技术，减少温室气体排放，提高减碳降碳能力；同时，公司利用环境保护监理监测评估系统、客户环境监测评价信息云系统等，塑造节能减排的运行模式，进一步减少温室气体排放量。此外，公司积极维护股东、员工、客户、供应商等相关方的利益，促进共同发展。

财务分析

财务质量

南方泵业提供了2023年~2025年审计报告及2026年1~3月合并财务报表。中兴华会计师事务所（特殊普通合伙）对公司2023年~2025年财务报表进行了审计，均出具了标准无保留意见的审计报告。公司2026年1~3月合并财务报表未经审计。截至2025年末，纳入合并范围的二级子公司24家。

资产构成与质量

近年公司资产规模较为稳定，应收账款、合同资产等占比较高且周转效率有所下降，坏账准备计提比例较高，环境治理业务相关应收类款项账龄较长，存在一定回收及信用减值风险

近年公司资产规模较为稳定，2026年3月末为82.23亿元，其中流动资产占比为65.89%，资产结构以流动资产为主。

近年公司流动资产规模变化不大，截至2026年3月末为54.18亿元，主要由应收账款、合同资产、货币资金和存货等构成。公司应收账款呈增长态势且周转效率有所下降；截至2025年末，公司应收账款账面余额22.74亿元，计提坏账准备6.49亿元，计提比例28.55%；其中环评监理、设计服务与工程施工行业应收账款余额11.34亿元，计提坏账准备4.86亿元，且账龄多为1年及以上；除环评监理、设计服务与工程施工行业外其他行业应收账款余额11.40亿元，计提坏账准备1.64亿元，账龄以1年以内为主。

图表 10 按欠款方集中度披露应收账款和合同资产合并计算情况（亿元、%）

单位名称	应收账款加合同资产合并计算期末余额	占比	坏账准备期末余额
客户一	10.34	28.20	0.47
客户二	2.80	7.63	0.18
客户三	0.47	1.28	0.47
客户四	0.46	1.24	0.42
客户五	0.40	1.10	0.02
合计	14.46	39.45	1.56

资料来源：公司提供、东方金诚整理

合同资产主要系清河、沙河两个环保运营 PPP 项目确认建造服务收入所形成；截至 2025 年末，合同资产账面余额 13.91 亿元，计提坏账准备 1.59 亿元，计提比例 11.42%，账龄多为 1 年及以上。2023 年末~2025 年末，公司货币资金规模呈增长态势，截至 2025 年末，账面价值 15.03 亿元，其中 1.00 亿元由于作为保函保证金、履约保证金、贵金属套期保值保证金、诉讼冻结资金、车辆 ETC 保证金、债券监管资金账户而使用受限；2026 年 3 月末，货币资金规模较上年末有所减少。存货主要是通用设备制造业务在产品、库存商品及原材料等，2023 年末~2025 年末，存货规模有所下降，周转效率有所提升；2025 年末，存货账面余额 9.90 亿元，累计计提存货跌价准备 0.80 亿元；2026 年 3 月末，由于备货等，导致存货规模较上年末有所增长。

近年公司非流动资产规模稳定，2026 年 3 月末为 28.05 亿元，主要由固定资产、无形资产、在建工程、递延所得税资产和商誉等构成。固定资产主要为房屋建筑物及机器设备，受在建工程转固影响，近年有所增长。无形资产主要是土地使用权、特许经营权，随着摊销计提，近年规模有所下降。在建工程主要为泵产品智能制造产业基地建设项目、年产 1600 万件高效节能泵核心配套零部件智能制造项目，随着项目部分转固，在建工程账面价值有所下降。递延所得税资产由所得税可抵扣暂时性差异所形成，近年规模有所增长。商誉主要由收购浙江金泰莱环保科技有限公司⁹、北京中咨华宇环保技术有限公司等形成；由于子公司惠州市华禹水利水电工程勘测设计有限公司包含商誉的资产组可收回金额低于包含整体商誉的资产组账面价值，2024 年计提商誉减值准备 0.29 亿元，2024 年末商誉规模同比有所下降；截至 2025 年末，公司商誉原值 29.57 亿元，累计计提减值准备 27.88 亿元。

受限资产方面，截至 2025 年末，公司受限资产合计 1.36 亿元，占总资产比重为 1.62%，占净资产比重为 4.22%；其中受限货币资金 1.00 亿元，受限原因为保函保证金、履约保证金、贵金属套期保值保证金、诉讼冻结资金、车辆 ETC 保证金、债券监管户资金。

图表 11 公司资产构成及质量情况 (亿元)



⁹ 2017 年 12 月，公司以 18.50 亿元对价收购浙江金泰莱环保科技有限公司 96.60% 股权。浙江金泰莱环保科技有限公司购买日合并成本大于可辨认净资产公允价值部分确认商誉金额 14.67 亿元。公司 2016 年 5 月完成收购北京中咨华宇环保技术有限公司 100% 股权，交易对价 11.44 亿元，商誉原值 9.27 亿元。

存货	9.58	9.42	9.10	9.59
流动资产合计	52.57	54.02	55.32	54.18
固定资产	12.62	14.48	15.95	15.65
无形资产	5.81	4.70	4.55	4.51
在建工程	4.92	4.68	2.42	2.47
递延所得税资产	1.51	1.66	1.75	1.77
商誉	1.98	1.69	1.69	1.69
非流动资产合计	28.22	28.34	28.34	28.05
资产总额	80.79	82.36	83.66	82.23

资料来源：公司提供，东方金城整理

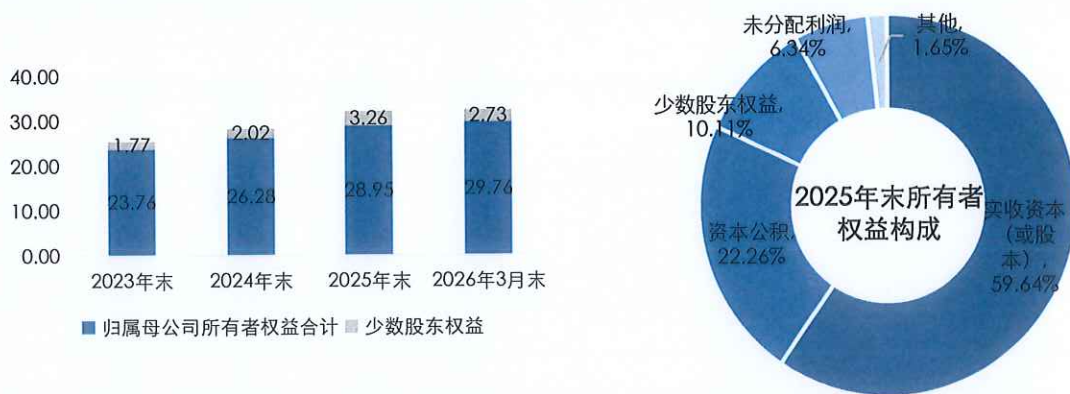
资本结构

受益于经营积累，近年公司所有者权益保持增长

受益于经营积累，近年公司所有者权益保持增长，2026年3月末为32.49亿元，主要由股本和资本公积构成。

近年由于回购注销部分限制性股票，股本规模略有下降；由于实施限制性股票激励计划确认股份支付费用，资本公积逐年微增；受益于经营积累，未分配利润逐步由负转正，截至2026年3月末为2.85亿元。

图表 12 公司所有者权益及构成情况（亿元）



资料来源：公司提供，东方金城整理

近年公司持续推进债务置换与优化结构，公司全部债务规模及融资成本均有所下降

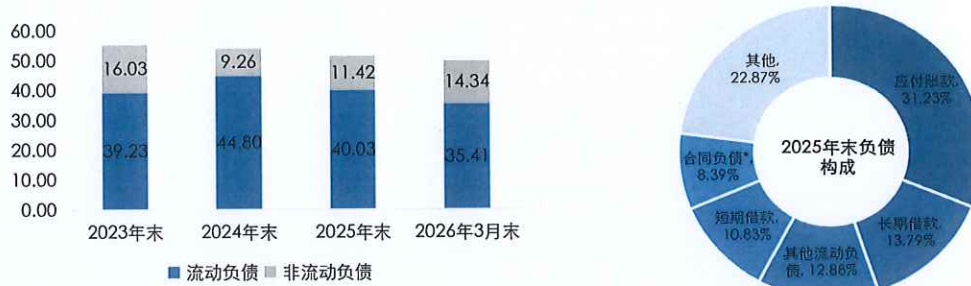
近年公司负债总额逐年减少，截至2026年3月末，负债总额为49.74亿元，其中流动负债占比较高。

近年公司流动负债有所波动，截至2026年3月末，流动负债总额35.41亿元，主要由应付账款、其他流动负债、短期借款、合同负债和其他应付款等构成。应付账款主要是水泵业务应付材料采购款，近年微增。其他流动负债主要为短期应付债券、待转销项税额等，2026年3月末，部分短期应付债券兑付，其他流动负债规模有所下降。公司短期借款近年有所增长，截至2026年3月末为4.57亿元。合同负债为预收通用设备销售货款、预收环评监理、设计服务

与工程施工款，2026年3月末为4.83亿元。其他应付款主要为已结算尚未支付的经营款项，近年规模微降。

近年公司非流动负债有所波动，截至2026年3月末，非流动负债总额14.34亿元，主要由长期借款和其他非流动负债等构成。随着款项偿还与新增，近年长期借款规模波动较大，截至2026年3月末，存续长期借款部分为前期借款持续借新还旧结余，部分用于项目建设。其他非流动负债为公司发行的中期票据，2026年3月末余额6.00亿元。

图表 13 公司负债构成情况 (亿元)



项目	2023 年末	2024 年末	2025 年末	2026 年 3 月末
应付账款	13.36	14.65	16.07	15.78
其他流动负债	6.68	6.59	6.63	4.64
短期借款	1.67	3.03	5.57	4.57
合同负债	3.67	4.66	4.32	4.83
其他应付款	3.91	3.55	3.50	3.63
流动负债合计	39.23	44.80	40.03	35.41
长期借款	9.88	5.07	7.10	7.02
其他非流动负债	5.00	3.00	3.00	6.00
非流动负债合计	16.03	9.26	11.42	14.34
负债合计	55.26	54.06	51.45	49.74

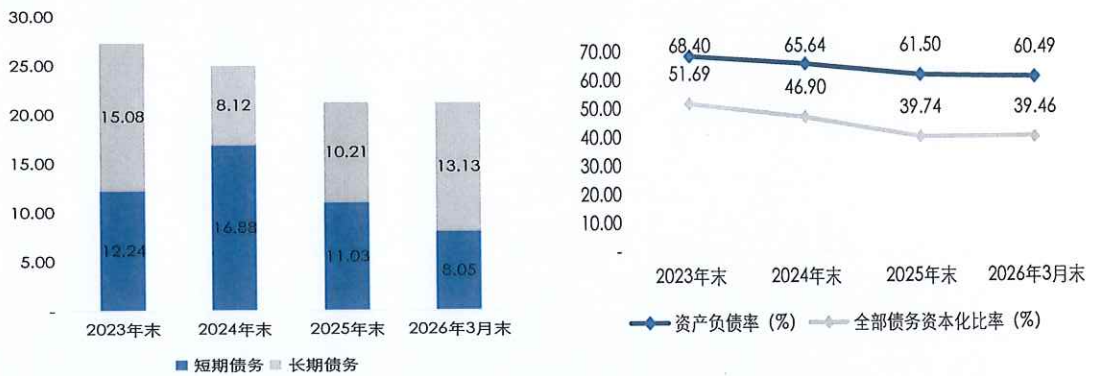
资料来源：公司提供，东方金城整理

近年公司持续推进债务置换与优化结构，公司全部债务规模有所下降，截至2026年3月末全部债务规模21.17亿元，其中短期债务8.05亿元；从融资类别来看，全部债务中约12亿元为银行借款、9亿元为债券融资。同时，2025年全年平均融资成本率2.29%，同比下降73个基点¹⁰。

随着债务规模下降，2023年末~2025年末及2026年3月末，公司资产负债率、全部债务资本化比率等均呈下降态势。未来债务压力方面，以2026年3月末全部债务数据为节点，公司一年内到期的债务规模8.05亿元。

¹⁰ 数据来源：公司2025年年度报告。

图表 14 公司债务构成情况 (亿元)



资料来源：公司提供，东方金诚整理

对外担保方面，截至 2026 年 3 月末，公司无对合并范围外企业担保。

盈利能力

近年公司营业收入有所波动，利润总额逐年增加，信用减值及各类资产减值损失对利润总额存在一定侵蚀

近年，受通用设备制造（泵业）业务收入波动影响，公司营业收入有所波动。受水泵产品销售均价下降影响，营业利润率有所下降。公司期间费用以销售费用和管理费用为主，近年职工薪酬、业务经费增加导致销售费用增加，但计提安全生产费用减少、办公经费减少导致管理费用有所下降，同时带息负债规模下降以及融资成本下降促使利息支出减少，公司期间费用规模及期间费用率均呈下降态势。

非经常性损益方面，近年其他收益、投资收益、信用减值损失、资产减值损失和资产处置收益对公司利润总额影响较大。其他收益主要是政府补助，近年有所下降。2024 年，公司通过公开挂牌交易方式转让子公司江苏南方中金污泥处理有限公司的股权及债权，取得投资收益 0.27 亿元，导致当年投资收益规模较大；2025 年投资收益主要系债务重组产生的收益。信用减值损失主要为应收账款坏账损失，近年坏账损失计提规模有所波动。2023 年由于确认固定资产减值损失、无形资产减值损失等，资产减值损失规模较大；2024 年资产减值损失为正，主要是合同资产结转应收账款，减少合同资产减值损失所致；2025 年资产减值损失主要是确认的存货跌价损失及合同履约成本减值损失、固定资产减值损失等。资产处置收益主要是处置无形资产、固定资产所产生，近年有所波动。

图表 15 近年公司非经常性损益情况（亿元）

	2023年	2024年	2025年	2026年1~3月
其他收益	0.51	0.43	0.29	0.05
投资收益	-0.02	0.31	0.17	0.03
信用减值损失	-1.59	-1.93	-0.93	0.13
资产减值损失	-1.03	0.55	-0.83	-0.07
资产处置收益	0.45	0.16	0.22	0.01
利润总额	3.13	3.20	3.26	1.01

资料来源：公司提供，东方金诚整理

整体来看，2023年~2025年，主营业务盈利有所波动，信用减值及各类资产的减值损失对利润总额存在一定侵蚀；2024年主营业务盈利规模同比下降，但投资收益增加、合同资产减值损失减少，公司利润总额同比增长；2025年主营业务盈利提升，带动公司利润总额同比增长。同期，总资本收益率、净资产收益率有所波动。

图表 16 公司盈利情况（亿元、%）



资料来源：公司提供，东方金诚整理

2026年1~3月，公司实现营业收入11.33亿元，同比增长7.48%；营业利润率为30.87%，同比下降4.87个百分点；实现利润总额1.01亿元，同比增长16.77%。随着产品、客户结构调整持续推进，预计2026年收入将保持增长。

现金流

近年公司经营性现金流保持净流入状态，净流入规模略有下降，投资性净现金流有所波动，公司以自有资金偿还债务，筹资性现金流持续净流出

2023年~2025年，公司经营性现金流保持净流入状态，净流入规模略有下降，2024年，主营业务盈利下降导致经营性净现金流同比微降；2025年，应收类款项增加导致经营性净现金流同比下降。同期，现金收入比有所波动。

投资活动现金流方面，近年有所波动。由于处置资产收到现金，2023年投资活动现金流为净流入；受资本支出影响，2024年投资活动现金流为净流出；由于收回投资款项，2025年投资活动现金流为净流入。

筹资活动方面，近年公司筹资途径主要为银行借款、发行超短期融资券与发行中票，由于

以自有资金偿还债务，近年筹资活动现金流整体呈现净流出状态。

2026年1~3月，经营活动产生的现金流量净额、投资活动产生的现金流量净额、筹资活动产生的现金流量净额分别为-1.38亿元、-2.05亿元和-0.59亿元。

图表 17 公司现金流及现金收入比情况（亿元、%）



资料来源：公司提供，东方金诚整理

偿债能力

近年，公司流动比率及速动比率波动增长，经营性净现金流下降导致经营性现金流动负债比有所下降。近年公司 EBITDA 有所下降，但随着债务规模下降，EBITDA 对全部债务及利息的覆盖程度有所提升。

截至 2026 年 3 月末，公司短期债务为 8.05 亿元，2025 年公司分配股利、利润或偿付利息所支付的现金 0.74 亿元，经营性净现金流为 6.40 亿元，投资性净现金流为 0.05 亿元，筹资活动前净现金流为 6.45 亿元。预计 2026 年，公司盈利能力将有所提升，资本支出规模可控，预计公司未来一年筹资活动前净现金流能覆盖一定规模短期债务。

截至 2025 年末，公司获得银行授信总额 65.50 亿元，其中未使用授信额度 52.89 亿元。

图表 18 公司偿债能力主要指标（%、倍）

指标名称	2023 年 (末)	2024 年 (末)	2025 年 (末)	2026 年 1~3 月 (末)
流动比率	134.02	120.60	138.20	153.03
速动比率	109.61	99.56	115.47	125.95
经营现金流动负债比	18.37	15.94	15.98	-
EBITDA 利息倍数	5.32	6.02	9.11	-
全部债务/EBITDA	4.28	4.11	3.57	-

资料来源：公司提供，东方金诚整理

总体来看，近年公司资产规模较为稳定，全部债务规模有所下降，债务负担有所减轻，偿债能力有所提升；通用设备制造（泵业）业务盈利、现金流较为稳定，持续的研发投入有助于未来收入、盈利增长。但是，环境治理业务部分细分业务毛利润亏损，若后续盈利持续亏损，相关资产减值损失或将对公司整体业绩造成影响。此外，公司未使用授信充足，控股股东支持

意愿较强，将有助于公司债务偿还。

过往债务履约和其他信用记录

根据公司提供、中国人民银行征信中心出具的《企业信用报告》（自主查询版），截至 2026 年 3 月 13 日，公司本部未结清业务中无关注和不良贷款。

外部支持

公司控股股东无锡市政是无锡市公用事业、市政基础设施的主要投资、经营主体，具备很强区域竞争优势，作为无锡市政智能制造板块的运营主体，预计在业务发展、融资担保等方面能够持续获得无锡市政较强支持

公司控股股东无锡市政是无锡市公用事业、市政基础设施的主要投资、经营主体，主要从事自来水供水及管网建设、污水处理、通用设备制造、市政及照明工程、热电供应等业务，同时通过引入战略投资者涉足燃气供应行业，在无锡市市政公用领域具备很强区域竞争优势，在促进无锡市公用事业发展及保障民生需求等方面发挥重要作用。截至 2026 年 3 月末，无锡市政（合并）资产总额 454.01 亿元，所有者权益 183.78 亿元，资产负债率 59.52%。2025 年和 2026 年 1~3 月，无锡市政营业收入分别为 124.67 亿元和 26.20 亿元，利润总额分别为 5.77 亿元和 1.28 亿元。

未来，无锡市政将立足“新型城市基础设施投资、建设、运营综合服务商与经营商”这一发展定位，坚持“绿色市政、健康市政、创新市政、智慧市政、人文市政”五大发展理念，推动水务、工程、智能制造、能源（新能源）、环保环境板块发展，践行提质基础市政、提升工程规模、发展环保环境、打造品牌市政、输出集整市政等五大发展思路。

作为无锡市政智能制造、环保环境板块运营主体，近年来在业务发展、融资担保等方面得到无锡市政较强支持。

业务发展方面，为妥善解决公司与无锡市政之间在危固废处置业务、污水处理业务领域的同业竞争问题，公司与无锡市政全资子公司无锡市城市环境科技有限公司签署《委托经营协议》，受托管理无锡市工业废物安全处置有限公司、无锡市固废环保处置有限公司两家危固废处置企业的日常经营；与无锡市政全资子公司无锡市公用水务投资有限公司签署《委托经营协议》，委托无锡市公用水务投资有限公司代公司经营大名县华帆环保科技有限公司。

融资担保方面，无锡市政为公司发行债券提供担保，截至 2026 年 3 月末，无锡市政为公司所提供担保余额 3.00 亿元。

此外，基于对公司未来发展的信心及投资价值的合理判断，无锡市政与公司第二大股东沈金浩于 2025 年 4 月 8 日签署《关于南方中金环境股份有限公司之股份转让协议》，无锡市政拟受让沈金浩持有的公司合计 96237102 股股份，占公司股份总数的 5.01%。2025 年 12 月 17 日，无锡市政及沈金浩收到中国证券登记结算有限责任公司出具的《证券过户登记确认书》，沈金浩持有的公司无限售条件流通股 96237102 股协议转让给无锡市政的过户登记手续已办理

完毕，本次股权转让后，无锡市政直接持有上市公司 510876493 股股份，占上市公司总股本的 26.60%。无锡市政通过直接持股以及一致行动人合计控制上市公司 31.60%股份，仍为公司控股股东，无锡市国资委仍为公司实际控制人。

整体来看，无锡市政是无锡市公用事业、市政基础设施的主要投资、经营主体，具有很强的区域竞争优势，作为无锡市政智能制造、环保环境板块运营主体，公司在无锡市政业务多元化以及产业链完整性等方面发挥重要作用，其对公司的支持意愿较强，预计公司仍将在业务发展、融资担保等方面能够持续获得无锡市政较强支持。

抗风险能力及结论

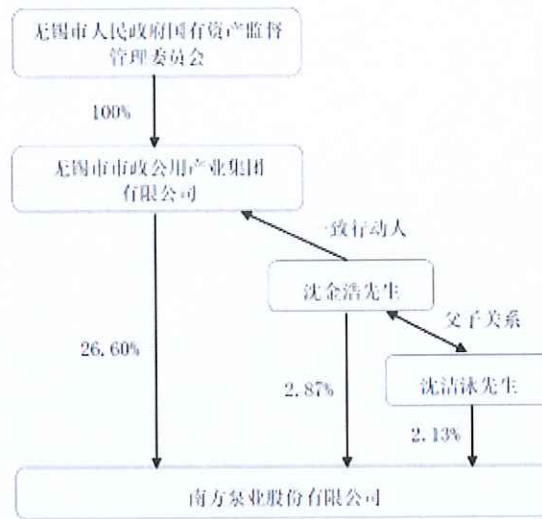
公司是国内不锈钢多级离心泵主要生产企业，产品系列丰富，应用领域广泛，核心产品“冲压焊接多级离心泵”为第六批国家级制造业单项冠军产品，在细分领域具有较强竞争优势；公司持续进行研发创新，推进家用永磁变频泵、端吸泵、中开泵、CDM 系列产品的拓展开发，布局液冷散热赛道，截至 2025 年末，形成 87 项发明专利，为公司未来发展提供技术支撑；公司构建了辐射全国的直营服务网点，围绕储能、液冷、市政水利、高效机房等重点领域发布行业解决方案，并加大海外市场拓展力度，带动水泵产品销量增长，通用设备制造（泵业）业务盈利状况总体较好。

但同时，近年行业竞争导致公司部分水泵产品销售价格下降，且公司水泵产品海外销售占比较高，面临一定地缘政治及汇率波动风险；公司资产负债中应收账款、合同资产等占比较高，对资金形成占用，环境治理业务相关应收款项账龄较长，坏账准备计提比例较高，存在款项回收及减值风险；截至 2025 年末，公司在建项目未来投资规模较大，面临一定资本支出压力。

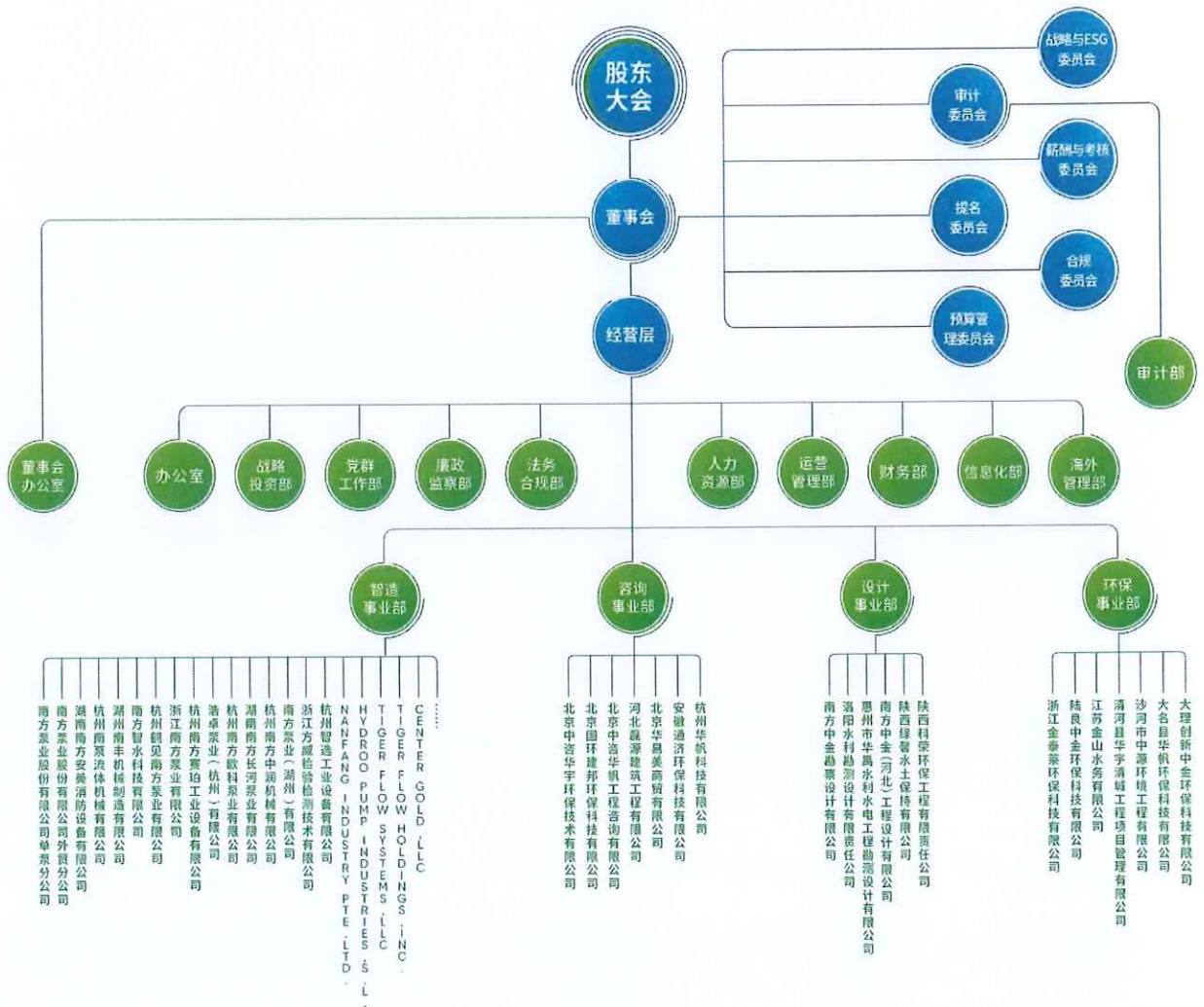
外部支持方面，公司控股股东无锡市政是无锡市公用事业、市政基础设施的主要投资、经营主体，具备很强区域竞争优势；未来，无锡市政将立足“新型城市基础设施投资、建设、运营综合服务商与运营商”这一发展定位，推动水务、工程、智能制造、能源（新能源）、环保环境板块发展；公司作为无锡市政智能制造板块的运营主体，近年持续获得无锡市政在业务发展、融资担保等方面较强支持，预计未来控股股东对公司的支持意愿较强。

综上所述，东方金诚评定公司主体信用等级为 AA+，评级展望为稳定，本期债券信用等级为 AA+_{stt}。

附件一：截至 2026 年 3 月末公司股权结构



附件二：截至 2026 年 3 月末公司组织结构图



附件三：公司主要财务数据及指标

项目名称	2023年	2024年	2025年	2026年1~3月(未经审计)
主要财务数据及指标				
资产总额 (亿元)	80.79	82.36	83.66	82.23
所有者权益 (亿元)	25.53	28.30	32.21	32.49
负债总额 (亿元)	55.26	54.06	51.45	49.74
短期债务 (亿元)	12.24	16.88	11.03	8.05
长期债务 (亿元)	15.08	8.12	10.21	13.13
全部债务 (亿元)	27.32	25.00	21.24	21.17
营业收入 (亿元)	54.33	50.54	52.75	11.33
利润总额 (亿元)	3.13	3.20	3.26	1.01
净利润 (亿元)	2.26	2.42	2.84	0.94
EBITDA (亿元)	6.38	6.09	5.95	-
经营活动产生的现金流量净额 (亿元)	7.20	7.14	6.40	-1.38
投资活动产生的现金流量净额 (亿元)	0.01	-2.69	0.05	-2.05
筹资活动产生的现金流量净额 (亿元)	-7.52	-2.91	-3.07	-0.59
毛利率 (%)	37.75	33.92	32.98	31.68
营业利润率 (%)	36.81	32.86	32.04	30.87
销售净利率 (%)	4.15	4.79	5.38	8.30
总资本收益率 (%)	6.40	6.32	6.54	-
净资产收益率 (%)	8.84	8.56	8.82	-
总资产收益率 (%)	2.79	2.94	3.40	-
资产负债率 (%)	68.40	65.64	61.50	60.49
长期债务资本化比率 (%)	37.14	22.29	24.07	28.77
全部债务资本化比率 (%)	51.69	46.90	39.74	39.46
货币资金/短期债务 (%)	77.66	67.25	136.28	133.61
非筹资性现金净流量债务比率 (%)	26.42	17.82	30.37	-16.21
流动比率 (%)	134.02	120.60	138.20	153.03
速动比率 (%)	109.61	99.56	115.47	125.95
经营现金流动负债比 (%)	18.37	15.94	15.98	-
EBITDA 利息倍数 (倍)	5.32	6.02	9.11	-
全部债务/EBITDA (倍)	4.28	4.11	3.57	-
应收账款周转率 (次)	4.15	3.39	3.36	-
销售债权周转率 (次)	4.14	3.38	3.35	-
存货周转率 (次)	3.41	3.52	3.82	-
总资产周转率 (次)	0.66	0.62	0.64	-
现金收入比 (%)	82.53	88.65	82.19	91.94

附件四：主要财务指标计算公式

指标	计算公式
综合毛利率 (%)	$(\text{营业总收入} - \text{营业成本} - \text{利息支出} - \text{手续费及佣金支出}) / \text{营业总收入} \times 100\%$
营业利润率 (%)	$(\text{营业收入} - \text{营业成本} - \text{税金及附加}) / \text{营业收入} \times 100\%$
销售净利率 (%)	$\text{净利润} / \text{营业收入} \times 100\%$
净资产收益率 (%)	$\text{净利润} / \text{所有者权益} \times 100\%$
总资本收益率 (%)	$(\text{净利润} + \text{利息费用}) / (\text{所有者权益} + \text{长期债务} + \text{短期债务}) \times 100\%$
总资产收益率 (%)	$\text{净利润} / \text{资产总额} \times 100\%$
资产负债率 (%)	$\text{负债总额} / \text{资产总额} \times 100\%$
长期债务资本化比率 (%)	$\text{长期债务} / (\text{长期债务} + \text{所有者权益}) \times 100\%$
全部债务资本化比率 (%)	$\text{全部债务} / (\text{长期债务} + \text{短期债务} + \text{所有者权益}) \times 100\%$
担保比率 (%)	$\text{担保余额} / \text{所有者权益} \times 100\%$
EBITDA 利息倍数 (倍)	$\text{EBITDA} / \text{利息支出}$
全部债务/EBITDA (倍)	$\text{全部债务} / \text{EBITDA}$
货币资金短债比 (倍)	$\text{货币资金} / \text{短期债务}$
非筹资性现金净流量债务比率 (%)	$(\text{经营活动产生的现金流量净额} + \text{投资活动产生的现金流量净额}) / \text{全部债务} \times 100\%$
流动比率 (%)	$\text{流动资产合计} / \text{流动负债合计} \times 100\%$
速动比率 (%)	$(\text{流动资产合计} - \text{存货}) / \text{流动负债合计} \times 100\%$
经营现金流动负债比率 (%)	$\text{经营活动产生的现金流量净额} / \text{流动负债合计} \times 100\%$
应收账款周转率 (次)	$\text{营业收入} / \text{平均应收账款净额}$
销售债权周转率 (次)	$\text{营业收入} / (\text{平均应收账款净额} + \text{平均应收票据})$
存货周转率 (次)	$\text{营业成本} / \text{平均存货净额}$
总资产周转率 (次)	$\text{营业收入} / \text{平均资产总额}$
现金收入比率 (%)	$\text{销售商品、提供劳务收到的现金} / \text{营业收入} \times 100\%$

注：EBITDA=利润总额+利息费用+折旧+摊销
 长期债务=长期借款+应付债券+租赁负债+其他长期债务
 短期债务=短期借款+交易性金融负债+一年内到期的非流动负债+应付票据+其他短期债务
 全部债务=长期债务+短期债务
 利息支出=利息费用+资本化利息支出

附件五：信用等级符号及定义

主体及中长期债券信用等级符号及定义

等级符号	定义
AAA	偿还债务的能力极强，基本不受不利经济环境的影响，违约风险极低
AA	偿还债务的能力很强，受不利经济环境的影响不大，违约风险很低
A	偿还债务能力较强，较易受不利经济环境的影响，违约风险较低
BBB	偿还债务能力一般，受不利经济环境影响较大，违约风险一般
BB	偿还债务能力较弱，受不利经济环境影响很大，有较高违约风险
B	偿还债务的能力较大地依赖于良好的经济环境，违约风险很高
CCC	偿还债务的能力极度依赖于良好的经济环境，违约风险极高
CC	在破产或重组时可获得保护较小，基本不能保证偿还债务
C	不能偿还债务

注：除AAA级和CCC级（含）以下等级外，每一个信用等级可用“+”“-”符号进行微调，表示略高或略低于本等级。

科技创新主体信用等级符号及定义

等级符号	定义
AAA _{stl}	受评主体具有科技创新属性，偿还债务的能力极强，基本不受不利经济环境的影响，违约风险极低
AA _{stl}	受评主体具有科技创新属性，偿还债务的能力很强，受不利经济环境的影响不大，违约风险很低
A _{stl}	受评主体具有科技创新属性，偿还债务能力较强，较易受不利经济环境的影响，违约风险较低
BBB _{stl}	受评主体具有科技创新属性，偿还债务能力一般，受不利经济环境影响较大，违约风险一般
BB _{stl}	受评主体具有科技创新属性，偿还债务能力较弱，受不利经济环境影响很大，有较高违约风险
B _{stl}	受评主体具有科技创新属性，偿还债务的能力较大地依赖于良好的经济环境，违约风险很高
CCC _{stl}	偿还债务的能力极度依赖于良好的经济环境，违约风险极高
CC _{stl}	在破产或重组时可获得保护较小，基本不能保证偿还债务
C _{stl}	不能偿还债务

注：除AAA_{stl}级和CCC_{stl}级（含）以下等级外，每一个信用等级可用“+”“-”符号进行微调，表示略高或略低于本等级。

中长期科技创新债券信用等级符号及定义

等级符号	定义
AAA _{stl}	科技创新债券安全性很强，基本不受不利经济环境的影响，违约风险极低
AA _{stl}	科技创新债券安全性很强，受不利经济环境的影响不大，违约风险很低
A _{stl}	科技创新债券安全性较强，较易受不利经济环境的影响，违约风险较低
BBB _{stl}	科技创新债券安全性一般，受不利经济环境影响较大，违约风险一般
BB _{stl}	科技创新债券安全性较弱，受不利经济环境影响很大，有较高违约风险
B _{stl}	科技创新债券较大地依赖于良好的经济环境，违约风险很高
CCC _{stl}	科技创新债券安全性极度依赖于良好的经济环境，违约风险极高
CC _{stl}	在破产或重组时可获得保护较小，基本不能保证偿还科技创新债券
C _{stl}	不能偿还科技创新债券

注：除AAA_{stl}级和CCC_{stl}级（含）以下等级外，每一个信用等级可用“+”“-”符号进行微调，表示略高或略低于本等级。

短期债券信用等级符号及定义

等级符号	定义
A-1	还本付息能力最强，安全性最高
A-2	还本付息能力较强，安全性较高
A-3	还本付息能力一般，安全性易受不良环境变化的影响
B	还本付息能力较低，有一定的违约风险
C	还本付息能力很低，违约风险较高
D	不能按期还本付息

注：每一个信用等级均不进行微调。

短期科技创新债券信用等级符号及定义

等级符号	定义
A-1 _{stl}	短期科技创新债券还本付息能力最强，安全性最高
A-2 _{stl}	短期科技创新债券还本付息能力较强，安全性较高
A-3 _{stl}	短期科技创新债券还本付息能力一般，安全性易受不良环境变化的影响
B _{stl}	短期科技创新债券还本付息能力较低，有一定的违约风险
C _{stl}	短期科技创新债券还本付息能力很低，违约风险较高
D _{stl}	短期科技创新债券不能按期还本付息

注：每一个信用等级均不进行微调。

跟踪评级安排

根据监管部门有关规定的要求，东方金诚将在“南方泵业股份有限公司2026年面向专业投资者公开发行低碳转型挂钩科技创新公司债券”（以下简称为“该债项”）的信用等级有效期内，持续关注与南方泵业股份有限公司（以下简称为“受评主体”）和该债项相关的可续期公司债券的特殊发行事项、可能影响其信用等级的重大事项，实施跟踪评级。东方金诚在信用等级有效期满后不再承担对该债项的跟踪评级义务。

跟踪评级包括定期跟踪评级和不定期跟踪评级。定期跟踪评级每年进行一次，东方金诚将按照监管规定或委托评级合同约定出具定期跟踪评级报告；不定期跟踪评级在东方金诚认为可能存在对该债项信用等级产生重大影响的事项时启动。

在该债项信用等级有效期内发生可能影响其信用评级的事项时，委托方或受评主体等相关方应及时告知东方金诚，并提供相关资料，东方金诚将就相关事项进行分析，视情况出具不定期跟踪评级结果。

如委托方或受评主体等相关方未能及时或拒绝提供跟踪评级所需相关资料，东方金诚将有权视情况采取延迟披露跟踪评级结果、确认或调整信用等级、公告信用等级暂时失效或终止评级等评级行动。

东方金诚出具的跟踪评级结果等相关信息将按照监管规定或委托评级合同约定向相关单位报送或披露，在该债项交易场所网站、东方金诚网站(<http://www.dfratings.com>)和监管部门指定的其他媒体上予以公告，且在交易场所网站公告披露的时间不晚于在其他渠道公开披露的时间。

东方金诚国际信用评估有限公司

2026年5月9日

